



Garantie- en montagevoorschriften.

Allereerst willen wij u feliciteren met uw aankoop. Om er zeker van te zijn dat u als klant nog jaren tevreden zult zijn met het geleverde product, zijn al onze spiegels onderworpen aan een zeer strenge kwaliteitscontrole. Ondanks deze strenge controle kan het door diverse redenen toch gebeuren, dat de geleverde spiegel niet geheel aan de kwaliteitseisen voldoet. Voor deze uitzonderlijke gevallen geven wij een garantie van 2 jaar. Om aanspraak te kunnen maken op deze garantie, verwachten wij van de monteur en u als eigenaar/gebruiker, dat tijdens de montage en in het dagelijks gebruik aan de volgende punten is voldaan:

Na gebruik van uw badkamer, blijft er altijd vocht achter op uw spiegel. De spiegel behoort elke keer afgedroogd te worden. Dit om te voorkomen dat de spiegel verveerd, doordat vocht achter de spiegel trekt. Het eventueel ververen is dus altijd een direct gevolg van het niet op de juiste wijze onderhouden van de spiegel.

Voorschriften:

- Controleer bij aankomst van de spiegel de verpakking op uitwendige schade.
- Controleer, dus nog voor het plaatsen, de spiegel op zichtbare schade of gebreken.
- Montage van de spiegel 60 cm. van de buitenkant van het bad of de douche.
- Plaats de spiegel nooit naast een bad of douche zonder een deugdelijke afscheiding.
- Niet geschikt voor in sauna of in extreem vochtige ruimtes.
- Zorg dat de ruimte, waarin de spiegel wordt opgehangen, voldoende wordt geventileerd.
- Controleer of de wand geschikt is voor montage en de bevestigingsmiddelen bestand zijn tegen de optredende kracht.
- Reinig de spiegel nooit met kalkreinigende, zure of alkalische schoonmaakmiddelen
- Vermijd ook middelen met veel ammoniak.
- Verstuij nooit rechtstreeks een schoonmaakproduct op de spiegel.
- De spiegel met een vochtige doek of een zeem afnemen.
- Maak na een schoonmaakbeurt de randen van de spiegel perfect droog.
- Cosmeticspetters e.d. en vlekken op een spiegel direct verwijderen met warm water.
- Maak de spiegel na gebruik van de badkamer droog.
- Garantie op de spiegel is, bij correcte montage en tijdige klachtmelding, 2 jaar vanaf de afleverdatum.

Mocht er bij de controle na ontvangst iets niet in orde zijn verzoeken wij u direct, binnen 24 uur, contact op te nemen met het verkooppunt. Montage en tegelwerk vallen niet onder de garantie van de spiegel en kosten hiervoor kunnen derhalve niet verhaald worden. Elektrische aansluitingen mogen alleen door een erkende installateur aangesloten worden. Verlichtingsonderdelen, als lampen en trafo's, vallen niet onder de garantie. Kleur en teintafwijkingen geven geen recht op reclamatie.

De garantieperiode van 2 jaar gaat in op de dag van levering. Garantie kan vervallen om de volgende redenen:

- De spiegel niet conform de bovenstaande voorschriften wordt gemonteerd en onderhouden
- De ruimte onvoldoende wordt geventileerd.
- Verkeerde montage.
- Geen of onvoldoende medewerking verlenen om de servicemelding goed in behandeling te kunnen nemen.
- Continu spatwater van douche of badwater, door het te dichtbij plaatsen van de spiegel, zonder dat hiertussen een spatscherm is geplaatst.
- Eind van de garantieperiode is bereikt (na 2 jaar).
- Reclames op een reeds gemonteerde spiegel of onderdelen worden niet in behandeling genomen. **“Gemonteerd = Geaccepteerd”**

Q mirrors

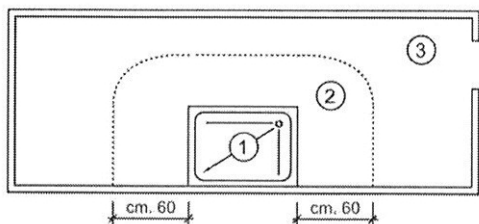
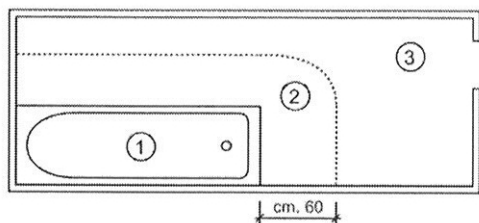
SPIEGELS MET INDIRECTE VERLICHTING 220V

Attentie!

- Alvorens u de spiegel met indirecte verlichting gaat installeren dient u eerst de installatievoorschriften goed te bestuderen.
- Schakel de stroom uit voordat u begint met werkzaamheden aan de elektrische installatie.
- Verzekert u ervan dat de gekozen plaats van installatie voldoet aan de vermelde veiligheidsnormen, voordat u met de installatie aanvangt.
- Raadpleeg een erkend elektricien indien u twijfelt bij de aansluiting van de elektriciteit.

Toepassingen

- Deze spiegel met verlichting kan gebruikt worden in de badkamer op plaatsen vallend onder zone 3 (zie afbeelding).



Inhoud

- Alvorens u de spiegel met verlichting gaat installeren dient u eerst de inhoud van de verpakking te controleren. Dit product bestaat uit de volgende onderdelen:

1. spiegel
2. profiel met geïntegreerd ophangstelsel
3. verlichting
4. schakelapparaat en bekabeling
5. incl. bevestigingsmateriaal

Montage

- Leg de spiegel altijd op een vlakke en zachte ondergrond.
- Positie van de ophanging aftekenen en boren.
- Sluit het voorschakelapparaat op het lichtnet aan en plaats de spiegel op de ophanging.
- Voorkom blijvend contact tussen de bedrading en metalen delen gedurende het ophangen en aansluiten.
- Let op! De afstand naar bad of douche moet minimaal 60 cm. bedragen (zone 3).
- Bij een spiegel voorzien van een handsensor is het detectiebereik 0 - 8 cm. Bij reflecterende objecten houd een afstand van 30 cm. tot aan de sensor om storingen te voorkomen. Denk hierbij aan bijvoorbeeld een kraan of glazen planket.
- De elektrische installatie dient conform de geldende, nationale voorschriften uitgevoerd te worden.



Reiniging

- Met een zachte droge doek.
- Voor hardnekkige vlekken kunt u een leren zeem gebruiken die in heet water uitgespoeld en goed uitgewrongen is. Eventuele achtergebleven druppels aan de randen moeten verwijderd worden.
- Geen chemicaliën of reinigingsmiddelen gebruiken!

Aansprakelijkheid

- Wij garanderen een onberispelijke kwaliteit van het product en de daarin verwerkte materialen.
- Aangezien de installatie van een spiegel met indirecte verlichting van vele factoren afhangt, die niet door ons kunnen worden beïnvloed, moeten we iedere aansprakelijkheid, die verder gaat dan het vervangen van een foutief product, afwijzen. Dit geldt in het bijzonder voor gevolg- en vermogensschades, veroorzaakt door foutieve montage. Let u hierbij ook op onze algemene leveringsvoorwaarden.

Informatie

Voor meer informatie: www.sanicare.nl